

COMUNE DI MONTANARO
Città Metropolitana di Torino

PIANO REGOLATORE CIMITERIALE
2^ VARIANTE
LUGLIO 2021



NORME TECNICHE DI ATTUAZIONE
SCHEDE TECNICHE

Progettista: arch. Paolo Recco – Ing. ir. Sebastiano ZEPEGNO

Responsabile del Procedimento: Ing. Viviana PERUZZO

Il Sindaco: Ing. Giovanni PONCHIA

Il Segretario Comunale: dott.ssa Clelia Paola VIGORITO

RIFERITE AD INTERVENTI COMUNALI E PRIVATI CON ALLEGATI TIPOLOGIA E SCHEMI COSTRUTTIVI DELLE NUOVE TOMBE

SEPOLTURE PRIVATE E AD EDICOLA.

Le domande di autorizzazione edilizia inerenti l'edificazione delle edicole funerarie vanno presentate secondo quanto previsto dall'art. 7, comma 8 del Regolamento Edilizio vigente.

Prescrizioni relative a tali manufatti sono contenute nel Regolamento per di Polizia Mortuaria, approvato con Deliberazione di C. C. n° 33 del 28/09/2012.

La costruzione delle opere deve essere contenuta nei limiti dell'area data in concessione.

L'autorizzazione all'occupazione di qualsiasi sepoltura può essere accordata solo a seguito del deposito della relativa Segnalazione Certificata di Agibilità all'Ufficio Tecnico comunale.

EDICOLE FUNERARIE

INTERVENTI DI SOSTITUZIONE E NUOVA COSTRUZIONE IN LOTTI SINGOLI ED INTERCLUSI

(cfr. schede n. 1 – 2 – 3 - 4 allegate)

Nella costruzione di tali edicole funerarie vanno rispettate le seguenti prescrizioni:

- altezza massima m. 4,70 misurata all'estradosso dell'ultima soletta. Il timpano deve avere altezza massima di m 0,60;
- copertura impermeabilizzata;
- fronte dell'edicola allineato al filo delle attuali edicole esistenti;
- le pavimentazioni esterne devono avere, ove previste, una pendenza dell'1% verso il vialetto e non devono scaricare le acque sulle aree confinanti;
- il rivestimento deve essere realizzato con lastre di marmo o pietra naturale resistenti agli agenti atmosferici e non gelivi;

- decorazioni esterne possono essere realizzati con terrecotte, pietre, vetri, con esclusione di materiali soggetti all'azione degli agenti atmosferici; non è consentito l'uso di materiali plastici, legno, alluminio;
- l'ingombro libero interno per la tumulazione dei feretri non potrà essere inferiore ad un parallelepipedo di lunghezza m 2,25, di larghezza m 0,75 ed altezza m 0,70;
- l'ingombro libero interno per tumulazione in ossarietto individuale non potrà essere inferiore ad un parallelepipedo di lunghezza m 0,70, di larghezza m 0,30 e di altezza m 0,30;
- per le nicchie cinerarie individuali dette misure non potranno essere inferiori a m 0,4 x m 0,4 x m 0,4 ;
- le nicchie ed i loculi possono essere a più piani sovrapposti;
- ogni loculo deve avere uno spazio esterno libero per il diretto accesso al feretro;
- le pareti dei loculi, sia verticali che orizzontali, devono avere caratteristiche di impermeabilità ai liquidi ed ai gas ed essere in grado di mantenere nel tempo tali proprietà (catramino sul pavimento e sul risvolto per almeno 10 cm, angoli arrotondati tra le pareti laterali ed il piano di appoggio);
- i piani di appoggio dei feretri devono essere inclinati verso l'interno in modo da evitare l'eventuale fuoriuscita di liquido;
- le solette orizzontali devono essere dimensionate per un sovraccarico di almeno 250 chilogrammi/metro quadrato;
- la struttura del loculo e del manufatto, sia che venga costruita interamente in opera o che sia costruita da elementi prefabbricati, deve rispondere ai requisiti richiesti per la resistenza delle strutture edilizie;
- la chiusura del tumulo deve essere realizzata con muratura di mattoni pieni ad una testa, intonacata nella parete esterna;
- è consentito altresì la chiusura con elemento in pietra naturale o lastra di cemento vibrato o altro materiale avente le stesse caratteristiche di stabilità, di spessori atti ad assicurare la dovuta resistenza meccanica e sigillati in modo da rendere la chiusura stessa a tenuta ermetica;
- non possono avere l'accesso diretto dall'esterno del cimitero;
- capienza massima in altezza 5 loculi sovrapposti fuori terra.

INTERVENTI DI NUOVA COSTRUZIONE IN LOTTI LIBERI ED INDICAZIONI DA CONSIDERARE NELLA REALIZZAZIONE DI EDICOLE FUNERARIE NEL FUTURO AMPLIAMENTO

(cfr. schede n. 1 – 2 – 3 - 4 allegate)

Nella costruzione di tali edicole funerarie vanno rispettate le seguenti prescrizioni:

- altezza massima m. 4,70 misurata all'estradosso dell'ultima soletta. Il timpano deve avere altezza massima di m 0,60;
- copertura impermeabilizzata;
- fronte dell'edicola;
- le pavimentazioni esterne devono avere, ove previste, una pendenza dell'1% verso il vialetto e non devono scaricare le acque sulle aree confinanti;
- il rivestimento deve essere realizzato con lastre di marmo o pietra naturale resistenti agli agenti atmosferici e non gelivi;
- decorazioni esterne possono essere realizzati con terrecotte, pietre, vetri, con esclusione di materiali soggetti all'azione degli agenti atmosferici; non è consentito l'uso di materiali plastici, legno, alluminio;
- l'ingombro libero interno per la tumulazione dei feretri non potrà essere inferiore ad un parallelepipedo di lunghezza m 2,25, di larghezza m 0,75 ed altezza m 0,70;
- l'ingombro libero interno per tumulazione in ossarietto individuale non potrà essere inferiore ad un parallelepipedo di lunghezza m 0,70, di larghezza m 0,30 e di altezza m 0,30;
- per le nicchie cinerarie individuali dette misure non potranno essere inferiori a m 0,4 x m 0,4 x m 0,4;
- le nicchie ed i loculi possono essere a più piani sovrapposti;
- ogni loculo deve avere uno spazio esterno libero per il diretto accesso al feretro;
- le pareti dei loculi, sia verticali che orizzontali, devono avere caratteristiche di impermeabilità ai liquidi ed ai gas ed essere in grado di mantenere nel tempo tali proprietà (catramino sul pavimento e sul risvolto per almeno 10 cm, angoli arrotondati tra le pareti laterali ed il piano di appoggio);
- i piani di appoggio dei feretri devono essere inclinati verso l'interno in modo da evitare l'eventuale fuoriuscita di liquido;

- le solette orizzontali devono essere dimensionate per un sovraccarico di almeno 250 chilogrammi/metro quadrato;
- la struttura del loculo e del manufatto, sia che venga costruita interamente in opera o che sia costruita da elementi prefabbricati, deve rispondere ai requisiti richiesti per la resistenza delle strutture edilizie;
- la chiusura del tumulo deve essere realizzata con muratura di mattoni pieni ad una testa, intonacata nella parete esterna;
- è consentito altresì la chiusura con elemento in pietra naturale o lastra di cemento vibrato o altro materiale avente le stesse caratteristiche di stabilità, di spessori atti ad assicurare la dovuta resistenza meccanica e sigillati in modo da rendere la chiusura stessa a tenuta ermetica;
- non possono avere l'accesso diretto dall'esterno del cimitero;
- capienza massima in altezza 5 loculi sovrapposti fuori terra.

INDICAZIONI DA CONSIDERARE NELLA REALIZZAZIONE DI TOMBE DI FAMIGLIA CON OSSARIO A DUE PIANI DI CUI UN PIANO INTERRATO

(cfr. scheda n. 5 allegata)

Nella costruzione di tali edicole funerarie vanno rispettate le seguenti prescrizioni:

- possono essere realizzate nei lotti liberi del vecchio cimitero o in sostituzione delle tombe esistenti a tre piani interrati;
- altezza massima f.t. m 2,40, comprensiva di lapidi o croci;
- ogni edicola funerarie comprende al massimo quattro loculi e quattro ossari individuali;
- capienza massima in altezza: 1 loculo interrato, profondità massima pari a 1,00 m e 1 loculo fuori terra con altezza massima, comprensiva di lastra di rivestimento orizzontale, pari a 0,90 m;
- il rivestimento deve essere realizzato con lastre di marmo o pietra naturale resistenti agli agenti atmosferici e non gelivi;
- decorazioni esterne possono essere realizzati con terrecotte, pietre, vetri, con esclusione di materiali soggetti all'azione degli agenti atmosferici; non è consentito l'uso di materiali plastici, legno, alluminio;
- l'ingombro libero interno per la tumulazione dei feretri non potrà essere inferiore ad un parallelepipedo di lunghezza m 2,25, di larghezza m 0,75 ed altezza m 0,70;

- le pareti dei loculi, sia verticali che orizzontali, devono avere caratteristiche di impermeabilità ai liquidi ed ai gas ed essere in grado di mantenere nel tempo tali proprietà (catramino sul pavimento e sul risvolto per almeno 10 cm, angoli arrotondati tra le pareti laterali ed il piano di appoggio);
- i piani di appoggio dei feretri devono essere inclinati verso l'interno in modo da evitare l'eventuale fuoriuscita di liquido;
- le solette orizzontali devono essere dimensionate per un sovraccarico di almeno 250 chilogrammi/metro quadrato;
- la struttura del loculo e del manufatto, sia che venga costruita interamente in opera o che sia costruita da elementi prefabbricati, deve rispondere ai requisiti richiesti per la resistenza delle strutture edilizie;
- a chiusura di divisione tra i loculi sovrapposti deve essere realizzata con lastre prefabbricate in cls portanti la sovrastante bara funeraria.

INTERVENTI DI RESTAURO E DI RIUTILIZZO DI EDICOLE FUNERARIE STORICHE.

In allegato al Piano Regolatore Cimiteriale approvato con Deliberazione di C.C. n. 33 del 03/06/2006 è stata redatta una schedatura delle tombe di interesse storico artistico o documentario.

Le istanze relative ad autorizzazioni edilizie per interventi su questi manufatti sono da sottoporsi a parere della Commissione Edilizia Comunale.

Gli interventi a cui sottoporre tali manufatti sono orientati alla conservazione anche se è possibile valutare la possibilità di realizzare interventi più radicali, nei casi di necessità di adeguamenti alla normativa igienico-sanitaria.

SEPOLTURE NEI SINGOLI CAMPI QUINDICENNALI (ADULTI) O DECENNALI (FANCIULLI).

(cfr. scheda n. 6 allegata)

Le fosse di inumazione per le sepolture private sia per adulti che per fanciulli devono avere la profondità non inferiore di metri 2 e rispettare le seguenti dimensioni:

- Persone oltre 10 anni d'età: m 0,80 x m 2,20
- Persone al di sotto dei 10 anni d'età: m 0,50 x m 1,50

Ciascuna fossa dovrà rispettare una distanza di almeno m 0,60 per ciascun lato rispetto a quelle confinanti.

Sulle fosse ad inumazione si possono deporre fiori, corone e coltivare piccole aiuole, purché con le radici non si ingombrino le tombe vicine. Le aiuole potranno occupare soltanto la superficie della fossa. Sulle tombe sono ammessi anche composizioni floreali purché di altezza inferiore a m. 1,10.

Sulle fosse comunali individuali è possibile il collocamento di croci e lapidi in metallo, cemento, pietra o marmo come impartito negli artt. 41 e 113 del Regolamento di Polizia Mortuaria.

INTERVENTI DI NUOVA COSTRUZIONE IN LOTTI LIBERI ED INDICAZIONI DA CONSIDERARE NELLA REALIZZAZIONE DI EDICOLE FUNERARIE NELL'AMPLIAMENTO (MAX 2 PIANI FUORI TERRA)

(cfr. schede n. 7 – 7 bis allegate)

Nella costruzione di tali edicole funerarie vanno rispettate le seguenti prescrizioni:

- altezza massima m. 2,20 misurata all'estradosso dell'ultima soletta.
- copertura impermeabilizzata;
- fronte dell'edicola;
- le pavimentazioni esterne devono avere, ove previste, una pendenza dell'1% verso il vialetto e non devono scaricare le acque sulle aree confinanti;
- il rivestimento deve essere realizzato con lastre di marmo o pietra naturale resistenti agli agenti atmosferici e non gelivi;
- decorazioni esterne possono essere realizzati con terrecotte, pietre, vetri, con esclusione di materiali soggetti all'azione degli agenti atmosferici; non è consentito l'uso di materiali plastici, legno, alluminio;
- l'ingombro libero interno per la tumulazione dei feretri non potrà essere inferiore ad un parallelepipedo di lunghezza m 2,25, di larghezza m 0,75 ed altezza m 0,70;
- l'ingombro libero interno per tumulazione in ossarietto individuale non potrà essere inferiore ad un parallelepipedo di lunghezza m 0,70, di larghezza m 0,30 e di altezza m 0,30;
- per le nicchie cinerarie individuali dette misure non potranno essere inferiori a m 0,4 x m 0,4 x m 0,4;
- i loculi possono essere a più piani sovrapposti;
- ogni loculo deve avere uno spazio esterno libero per il diretto accesso al feretro;

- le pareti dei loculi, sia verticali che orizzontali, devono avere caratteristiche di impermeabilità ai liquidi ed ai gas ed essere in grado di mantenere nel tempo tali proprietà (catramino sul pavimento e sul risvolto per almeno 10 cm, angoli arrotondati tra le pareti laterali ed il piano di appoggio);
- i piani di appoggio dei feretri devono essere inclinati verso l'interno in modo da evitare l'eventuale fuoriuscita di liquido;
- le solette orizzontali devono essere dimensionate per un sovraccarico di almeno 250 chilogrammi/metro quadrato;
- la struttura del loculo e del manufatto, sia che venga costruita interamente in opera o che sia costruita da elementi prefabbricati, deve rispondere ai requisiti richiesti per la resistenza delle strutture edilizie;
- la chiusura del tumulo deve essere realizzata con muratura di mattoni pieni ad una testa, intonacata nella parete esterna;
- è consentito altresì la chiusura con elemento in pietra naturale o lastra di cemento vibrato o altro materiale avente le stesse caratteristiche di stabilità, di spessori atti ad assicurare la dovuta resistenza meccanica e sigillati in modo da rendere la chiusura stessa a tenuta ermetica;
- non possono avere l'accesso diretto dall'esterno del cimitero;
- capienza massima in altezza 2 loculi sovrapposti fuori terra.

INTERVENTI DI NUOVA COSTRUZIONE IN LOTTI LIBERI ED INDICAZIONI DA CONSIDERARE NELLA REALIZZAZIONE DI EDICOLE FUNERARIE NELL'AMPLIAMENTO (MAX 3 PIANI FUORI TERRA)

(cfr. scheda n. 8 allegata)

Nella costruzione di tali edicole funerarie vanno rispettate le seguenti prescrizioni:

- altezza massima m. 3,70 misurata all'estradosso dell'ultima soletta. Il timpano deve avere altezza massima di m 0,60;
- copertura impermeabilizzata;
- fronte dell'edicola;
- le pavimentazioni esterne devono avere, ove previste, una pendenza dell'1% verso il vialetto e non devono scaricare le acque sulle aree confinanti;
- il rivestimento deve essere realizzato con lastre di marmo o pietra naturale resistenti agli agenti atmosferici e non gelivi;

- decorazioni esterne possono essere realizzati con terrecotte, pietre, vetri, con esclusione di materiali soggetti all'azione degli agenti atmosferici; non è consentito l'uso di materiali plastici, legno, alluminio;
- l'ingombro libero interno per la tumulazione dei feretri non potrà essere inferiore ad un parallelepipedo di lunghezza m 2,25, di larghezza m 0,75 ed altezza m 0,70;
- i loculi possono essere a più piani sovrapposti;
- ogni loculo deve avere uno spazio esterno libero per il diretto accesso al feretro;
- le pareti dei loculi, sia verticali che orizzontali, devono avere caratteristiche di impermeabilità ai liquidi ed ai gas ed essere in grado di mantenere nel tempo tali proprietà (catramino sul pavimento e sul risvolto per almeno 10 cm, angoli arrotondati tra le pareti laterali ed il piano di appoggio);
- i piani di appoggio dei feretri devono essere inclinati verso l'interno in modo da evitare l'eventuale fuoriuscita di liquido;
- le solette orizzontali devono essere dimensionate per un sovraccarico di almeno 250 chilogrammi/metro quadrato;
- la struttura del loculo e del manufatto, sia che venga costruita interamente in opera o che sia costruita da elementi prefabbricati, deve rispondere ai requisiti richiesti per la resistenza delle strutture edilizie;
- la chiusura del tumulo deve essere realizzata con muratura di mattoni pieni ad una testa, intonacata nella parete esterna;
- è consentito altresì la chiusura con elemento in pietra naturale o lastra di cemento vibrato o altro materiale avente le stesse caratteristiche di stabilità, di spessori atti ad assicurare la dovuta resistenza meccanica e sigillati in modo da rendere la chiusura stessa a tenuta ermetica;
- non possono avere l'accesso diretto dall'esterno del cimitero;
- capienza massima in altezza 3 loculi sovrapposti fuori terra.

LOCULI INDIVIDUALI

Le misure di ingombro libero sono pari ad un parallelepipedo di dimensioni:

m 2,25 x m 0,75 x m 0,70

Lapide di copertura dei loculi in bronzo di dimensione pari a:

cm 33 x cm 19

Le lampadine votive, le decorazioni, gli abbellimenti e le iscrizioni particolari non potranno essere eseguite e poste in opera se non dopo aver chiesto ed ottenuto il permesso dall'amministrazione comunale.

E' vietata la posa di oggetti mobili che sporgano dalla lapide oltre i 15 cm.

OSSARIETTO INDIVIDUALE

Le misure di ingombro libero sono pari ad un parallelepipedo di dimensioni:

m 0,70 x m 0,30 x m 0,30

Targhe di dimensioni pari a cm 27 x cm13

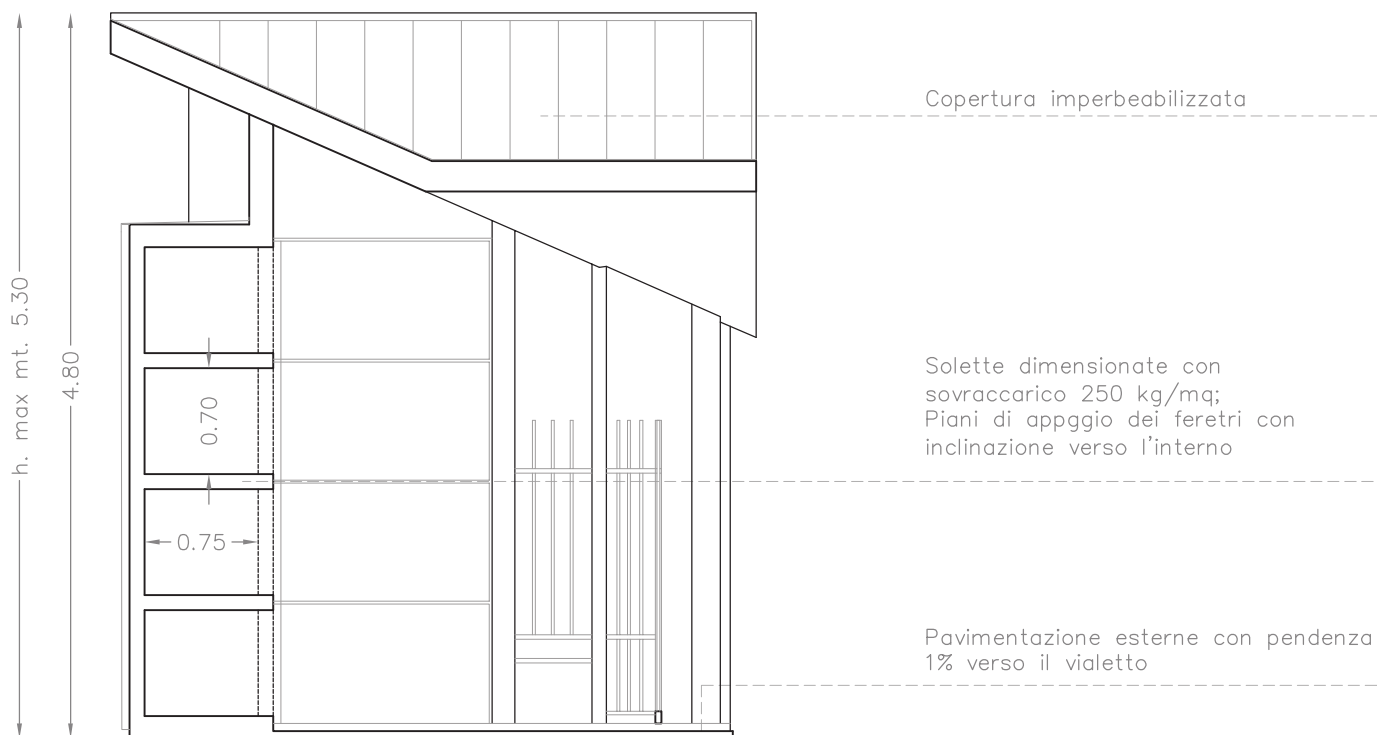
NICCHIE CINERARIE

Le dimensioni sono pari a m 0,4 x m 0,4 x m 0,4.

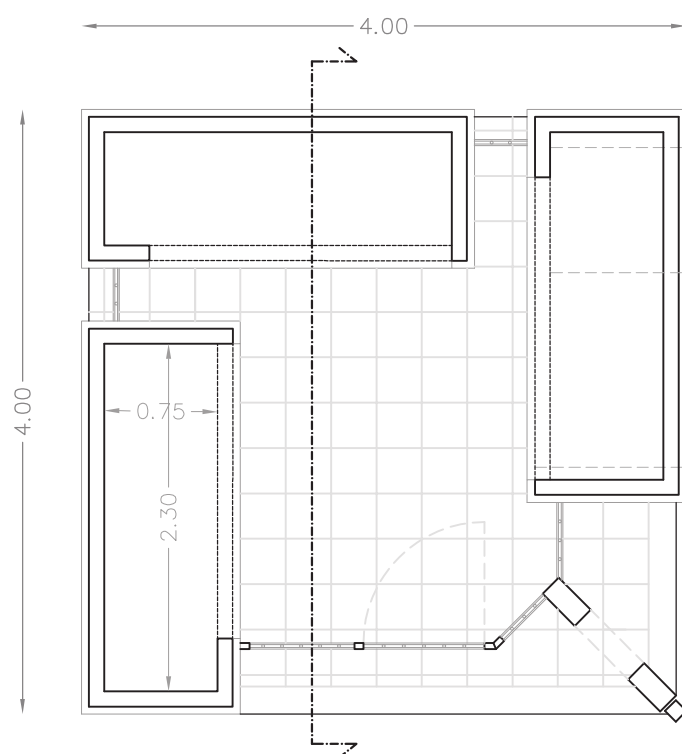
Le urne cinerarie devono essere di materiale refrattario.

Nel caso di tumulazione di resti e ceneri è sufficiente l'usuale collocazione di piastra in marmo, o altro materiale resistente all'azione degli agenti atmosferici.

SCHEDE TECNICHE



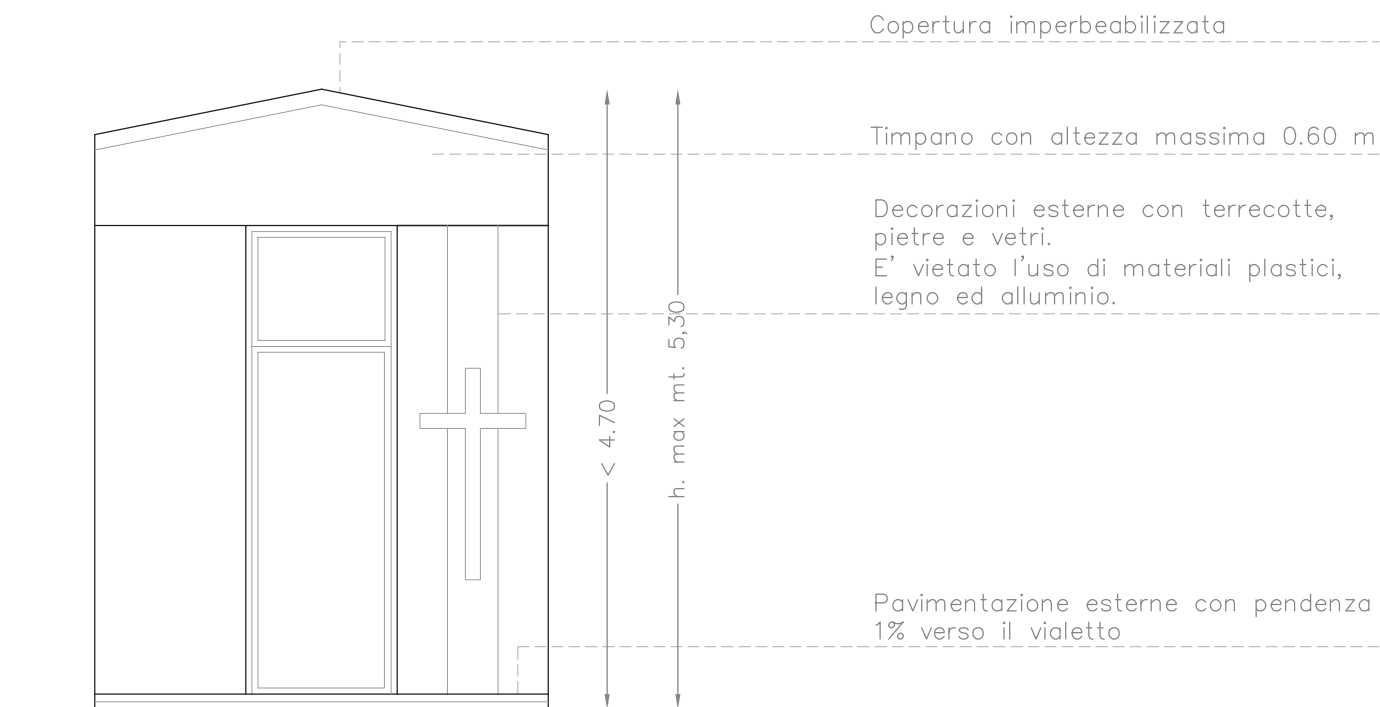
PROSPETTO



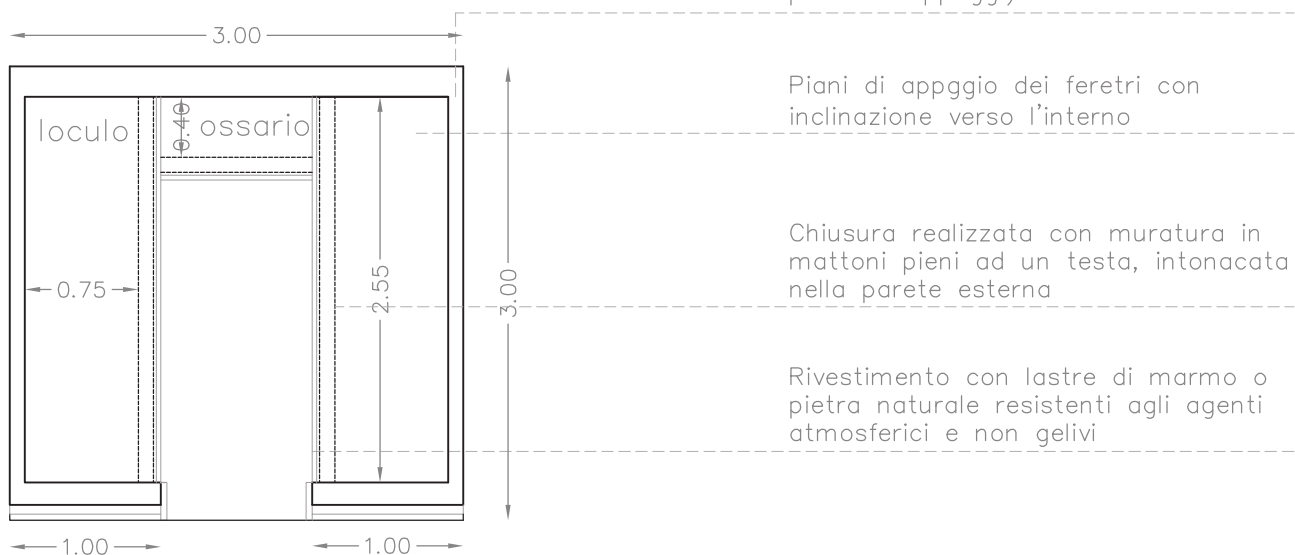
PIANTA

NOTE:

L'ingombro libero interno per la tumulazione in ossarietto individuale non dovrà essere inferiore ad un parallelepipedo di dimensioni 0,70*0,30*0,30 m;
 Le nicchie cinerarie individuali non dovranno essere inferiori a 0,40*0,40*0,40 m;
 Solette dimensionate con sovraccarico 250 Kg/mq;
 Piani di appoggio dei feretri con inclinazione verso l'interno.



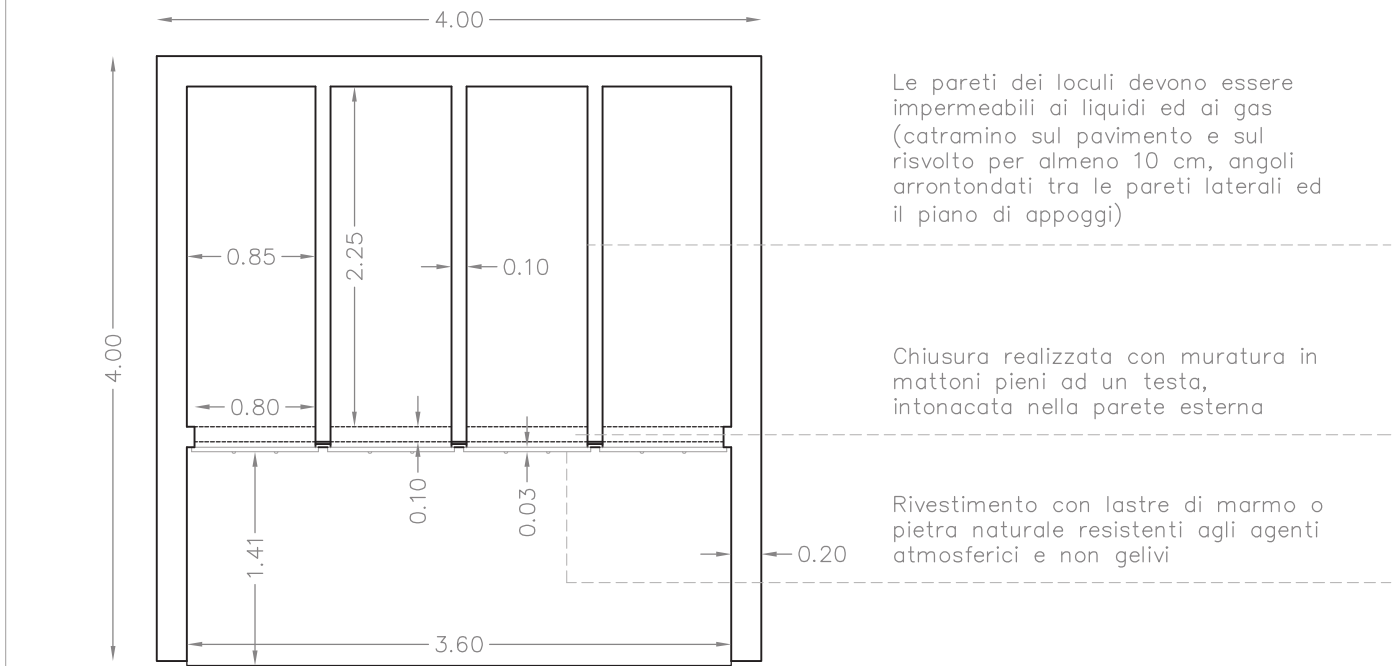
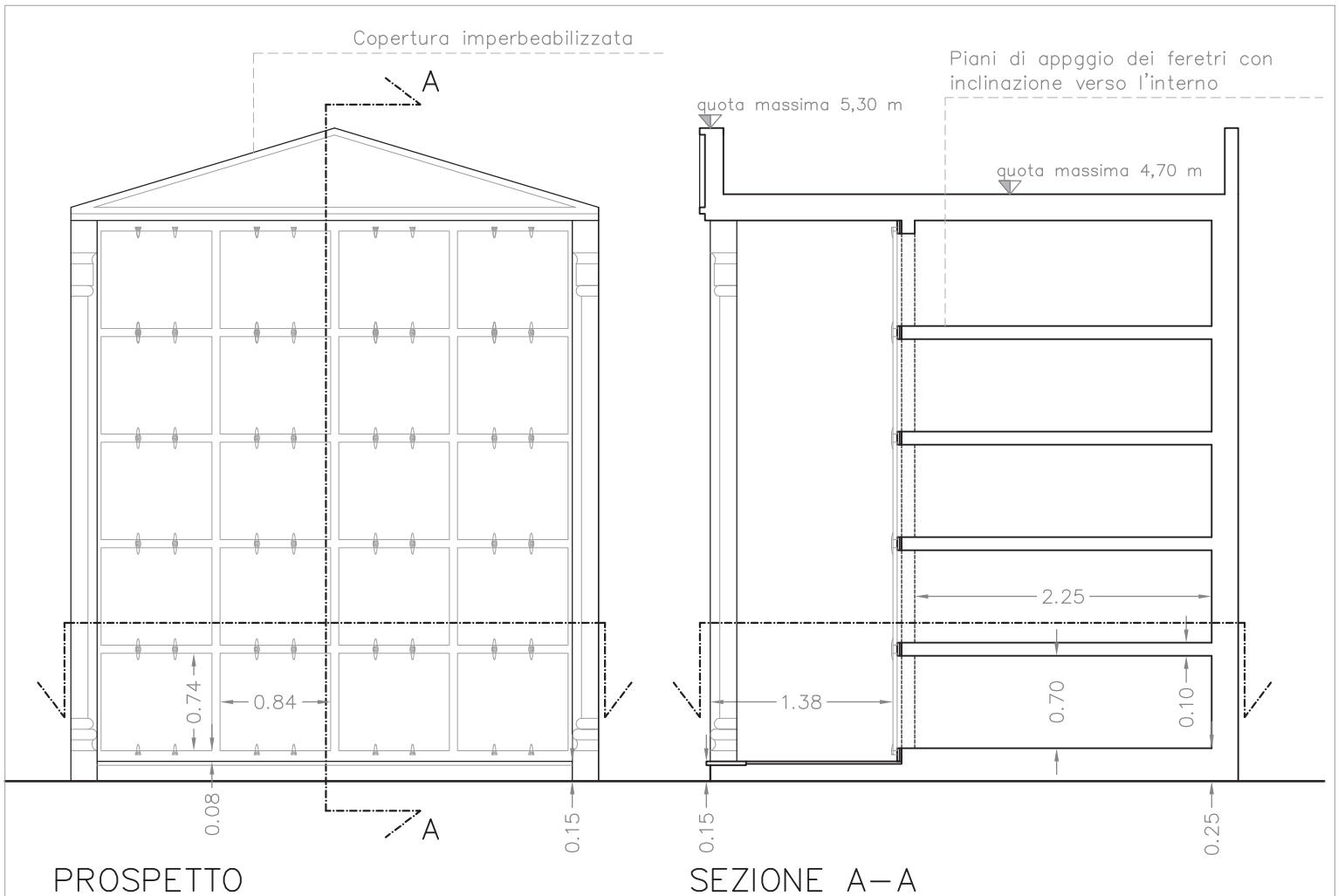
PROSPETTO



PIANTA

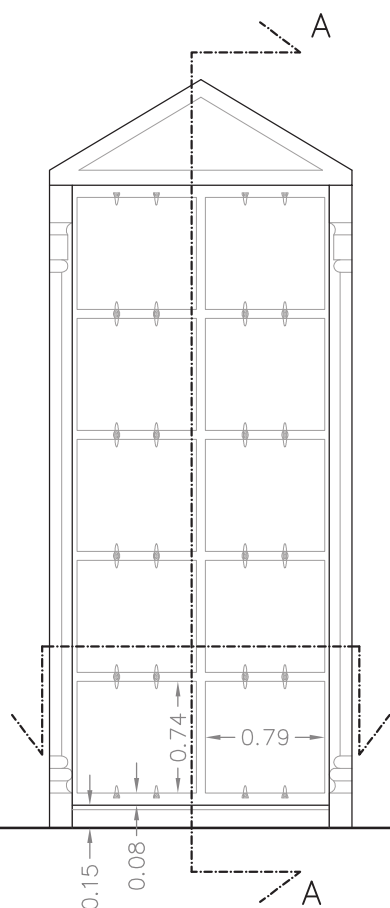
NOTE:

L'ingombro libero interno per la tumulazione in ossarietto individuale non dovrà essere inferiore ad un parallelepipedo di dimensioni 0,70*0,30*0,30 m;
Le nicchie cinerarie individuali non dovranno essere inferiori a 0,40*0,40*0,40 m;
Solette dimensionate con sovraccarico 250 Kg/mq;
Piani di appoggio dei feretri con inclinazione verso l'interno.

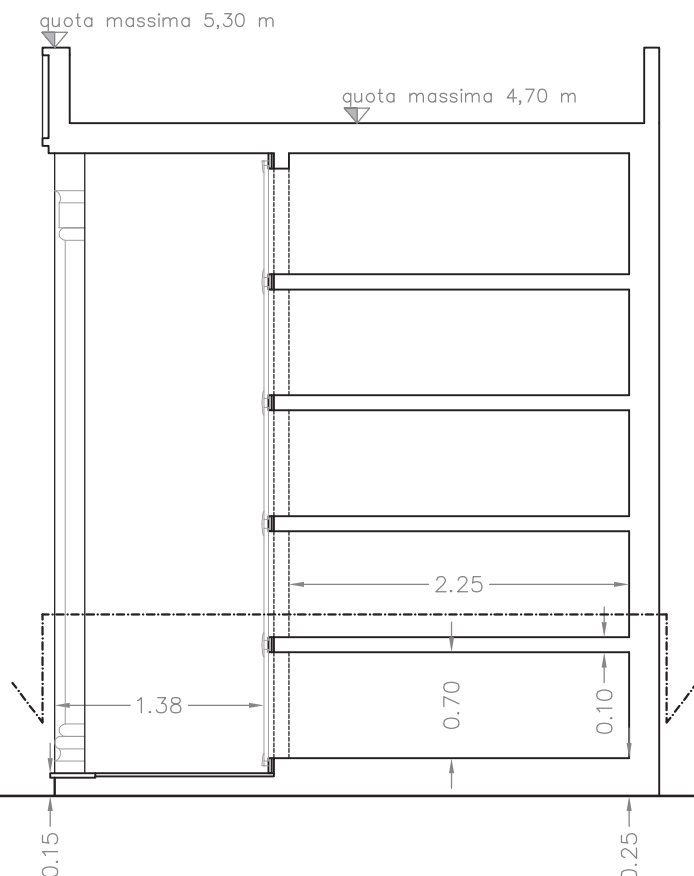


NOTE:

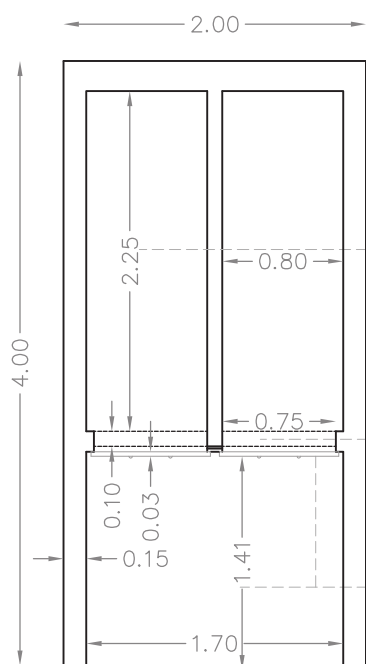
L'ingombro libero interno per la tumulazione in ossarietto individuale non dovrà essere inferiore ad un parallelepipedo di dimensioni 0,70*0,30*0,30 m;
 Le nicchie cinerarie individuali non dovranno essere inferiori a 0,40*0,40*0,40 m;
 Solette dimensionate con sovraccarico 250 Kg/mq;
 Piani di appoggio dei feretri con inclinazione verso l'interno.



PROSPETTO



SEZIONE A-A



PIANTA

Le pareti dei loculi devono essere impermeabili ai liquidi ed ai gas (catramino sul pavimento e sul risvolto per almeno 10 cm, angoli arrondati tra le pareti laterali ed il piano di appoggi)

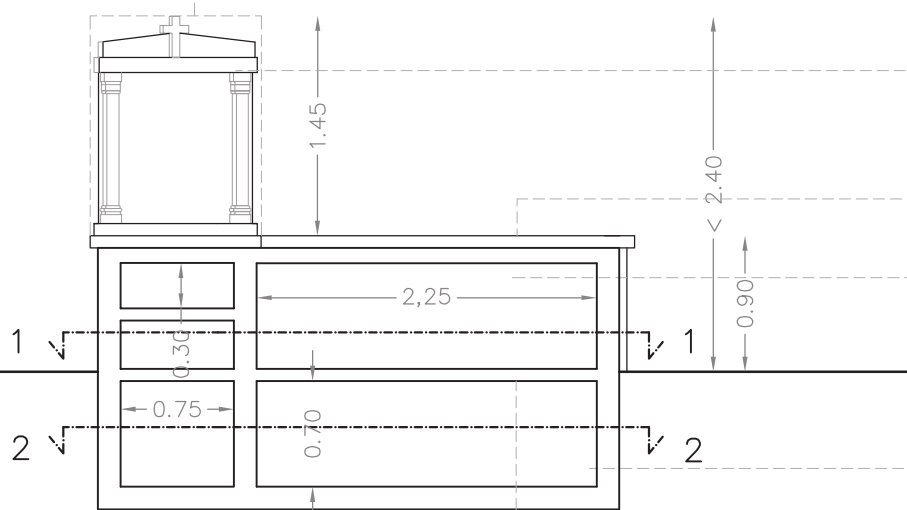
Chiusura realizzata con muratura in mattoni pieni ad un testa, intonacata nella parete esterna

Rivestimento con lastre di marmo o pietra naturale resistenti agli agenti atmosferici e non gelivi

NOTE:

L'ingombro libero interno per la tumulazione in ossarietto individuale non dovrà essere inferiore ad un parallelepipedo di dimensioni 0,70*0,30*0,30 m;
Le nicchie cinerarie individuali non dovranno essere inferiori a 0,40*0,40*0,40 m;
Solette dimensionate con sovraccarico 250 Kg/mq;
Piani di appoggio dei feretri con inclinazione verso l'interno.

Ingombro massimo lapide



SEZIONE A-A

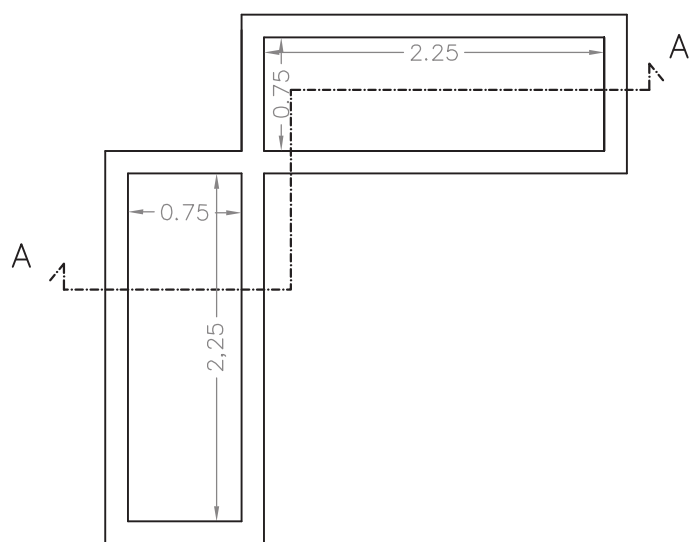
Decorazioni esterne con terrecotte, pietre e vetri.
E' vietato l'uso di materiali plastici, legno ed alluminio.

Rivestimento con lastre di marmo o pietra naturale resistenti agli agenti atmosferici e non gelivi

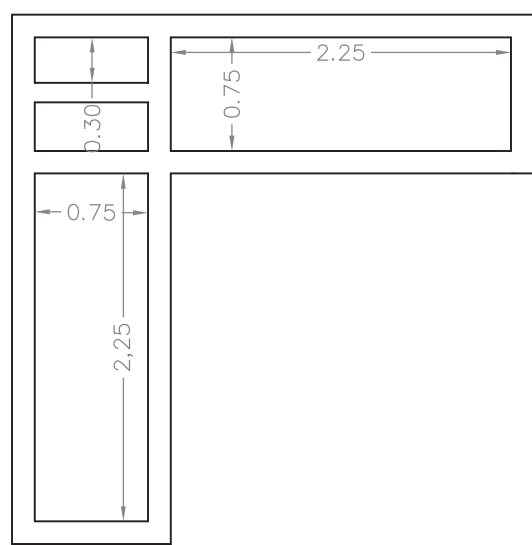
Chiusura di divisione tra i loculi sovrapposti realizzata in lastre

Le pareti dei loculi devono essere impermeabili ai liquidi ed ai gas (catramino sul pavimento e sul risvolto per almeno 10 cm, angoli arrondati tra le pareti laterali ed il piano di appoggi)

Solette dimensionate con sovraccarico 250 Kg/mq



SEZIONE 2-2



SEZIONE 1-1

NOTE:

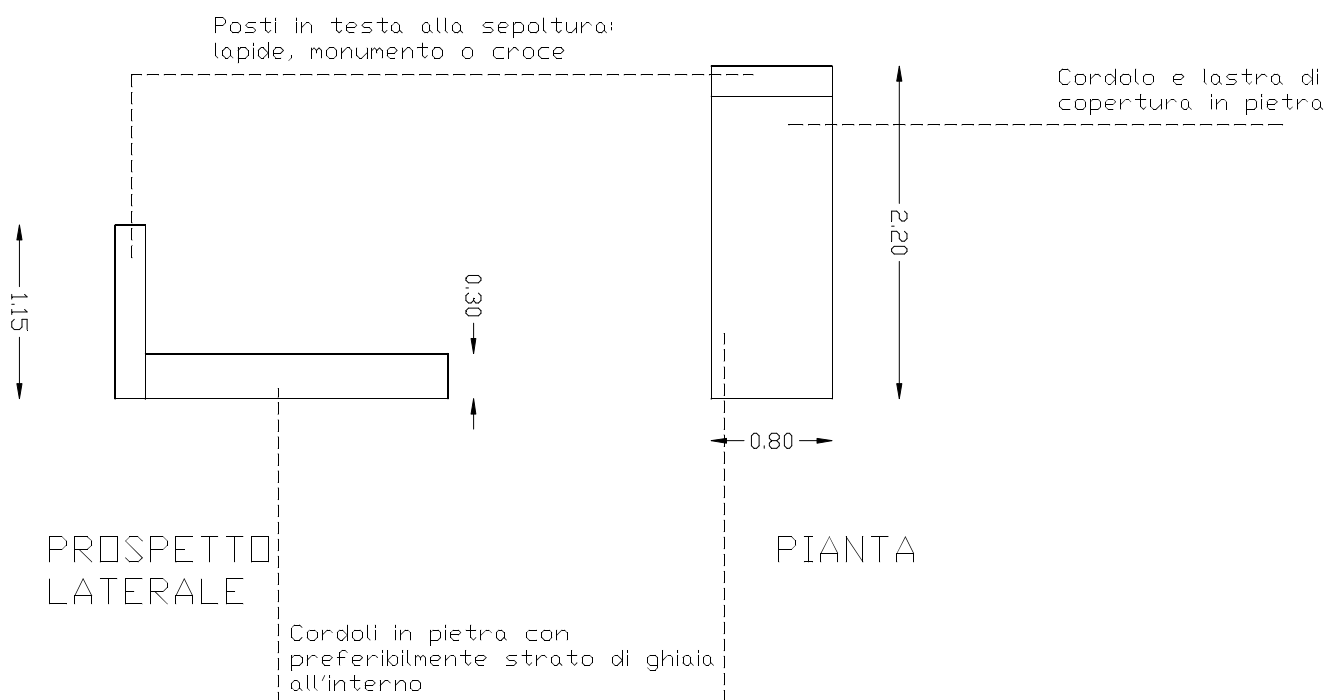
L'ingombro libero interno per la tumulazione in ossarietto individuale non dovrà essere inferiore ad un parallelepipedo di dimensioni 0,70*0,30*0,30 m;

Le nicchie cinerarie individuali non dovranno essere inferiori a 0,40*0,40*0,40 m;

Solette dimensionate con sovraccarico 250 Kg/mq;

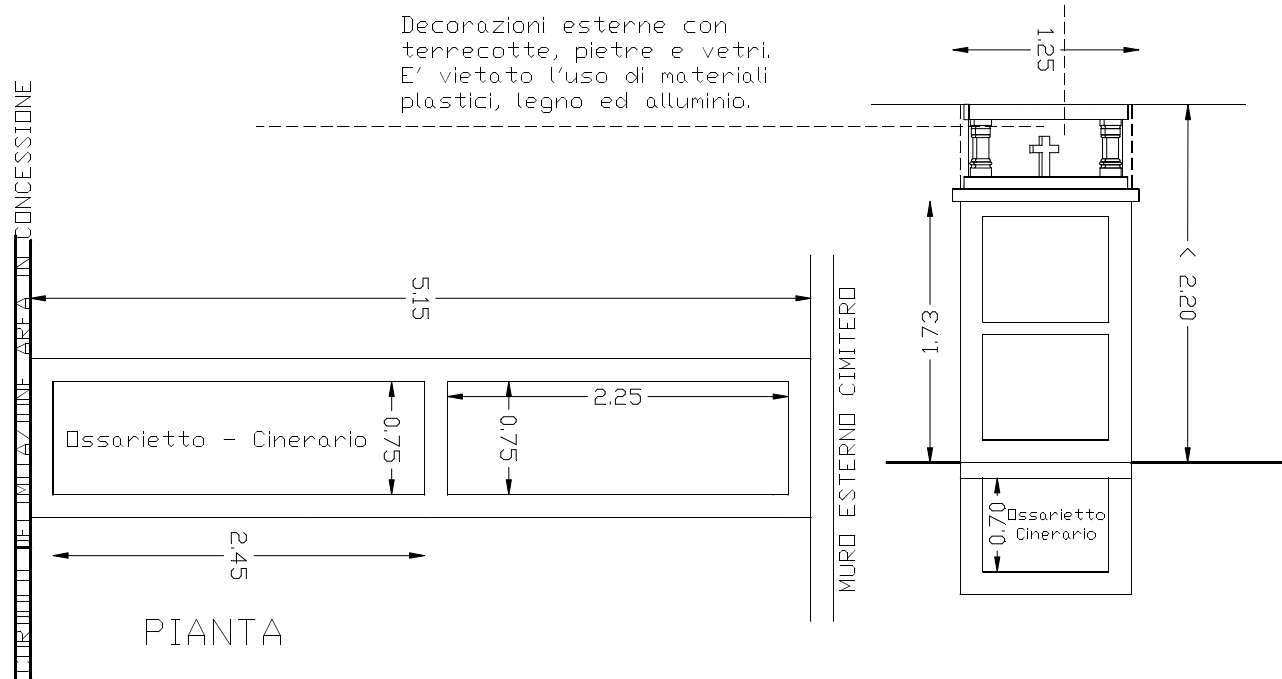
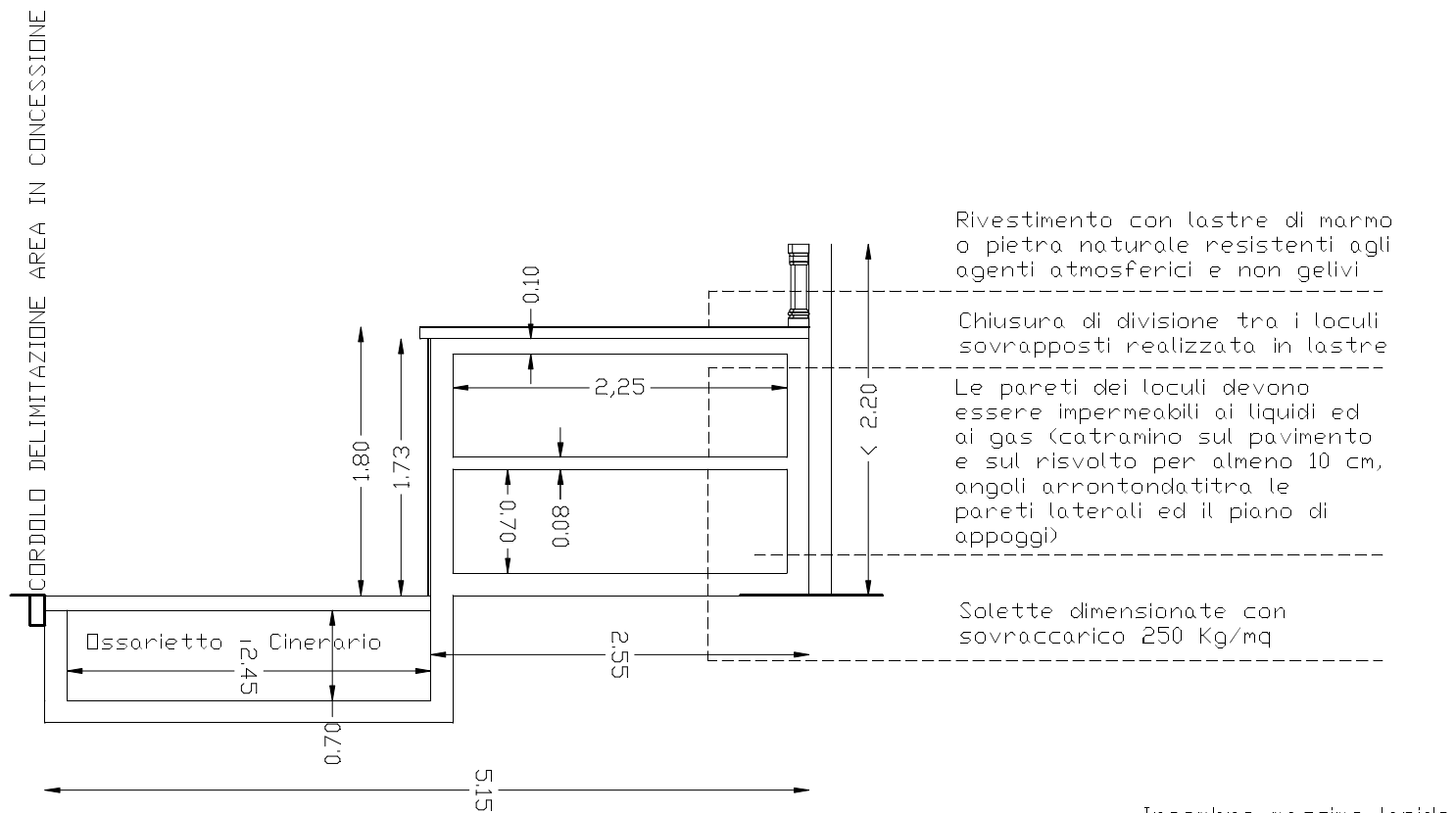
Piani di appoggio dei feretri con inclinazione verso l'interno.

INGOMBRI MASSIMI



NOTE:

L ingombro libero interno per:
- persone adulte: 0.80*2,20;
- per persone al di sotto dei 10 anni di età 0,5*1,5 m
Sulle sepolture possono essere posati porta fotografia, porta fiori e
porta lumini in materiale resistente agli agenti atmosferici.



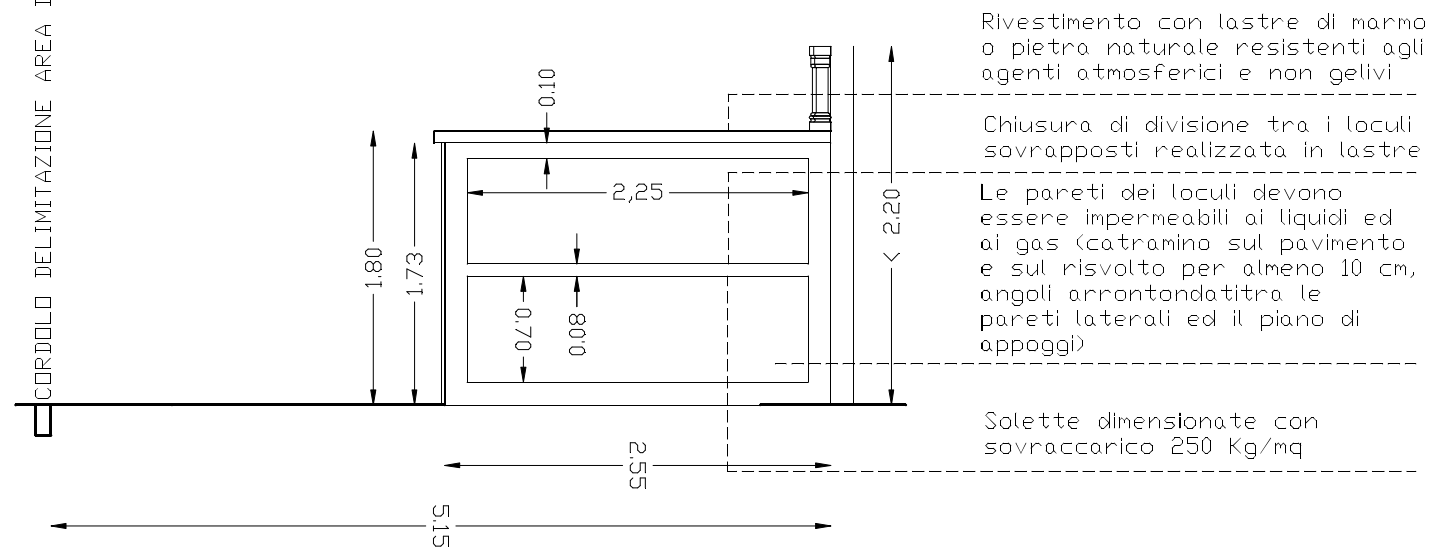
NOTE:

L'ingombro libero interno per la tumulazione in ossarietto non dovrà essere inferiore ad un parallelepipedo di dimensioni interne 0,70*0,75*0,30 m;
 Solette dimensionate con sovraccarico 250 Kg/mq;
 Piani di appoggio dei feretri con inclinazione verso l'interno.

SCHEDA 7

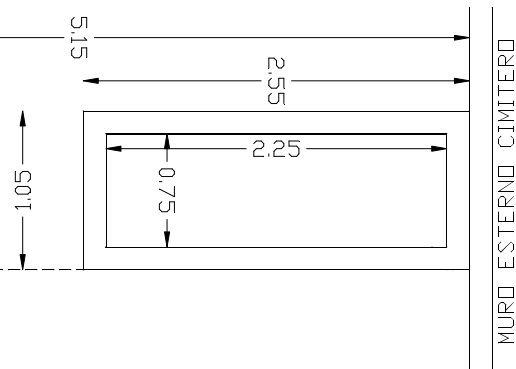
TIPOLOGIA TOMBE DI FAMIGLIA A 2 PIANI E
 OSSARIO INTERRATO FRONTE LOCULI- SCALA 1:50

CIRCUITO IF-MTA/INF-AREA IN CONCESSIONE

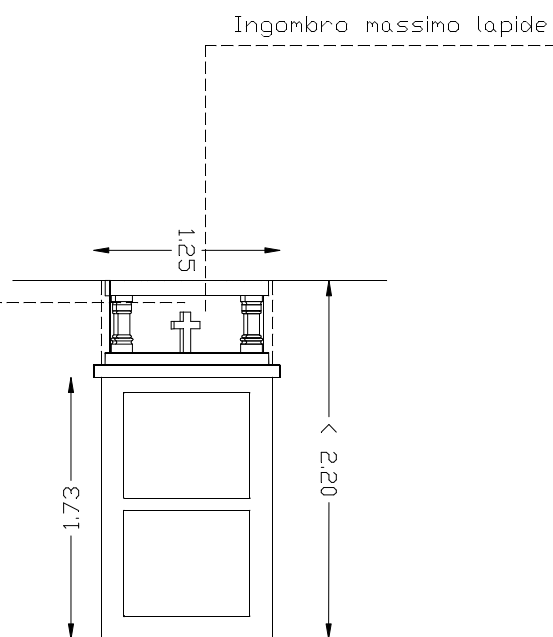


SEZIONE A-A

Decorazioni esterne con
terrecotte, pietre e vetri.
E' vietato l'uso di materiali
plastici, legno ed alluminio.



PIANTA

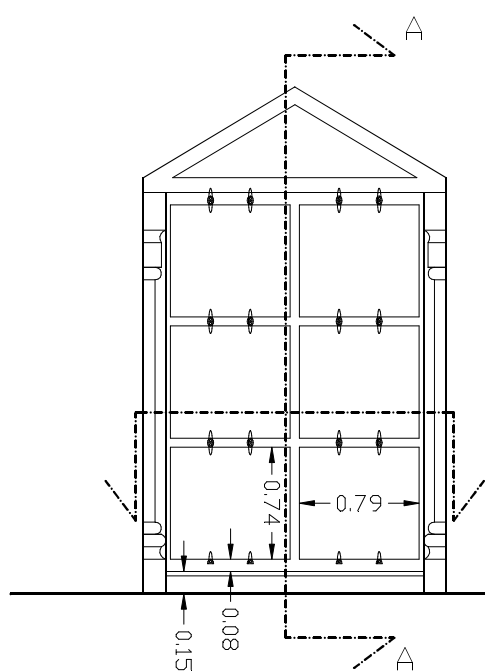


NOTE:

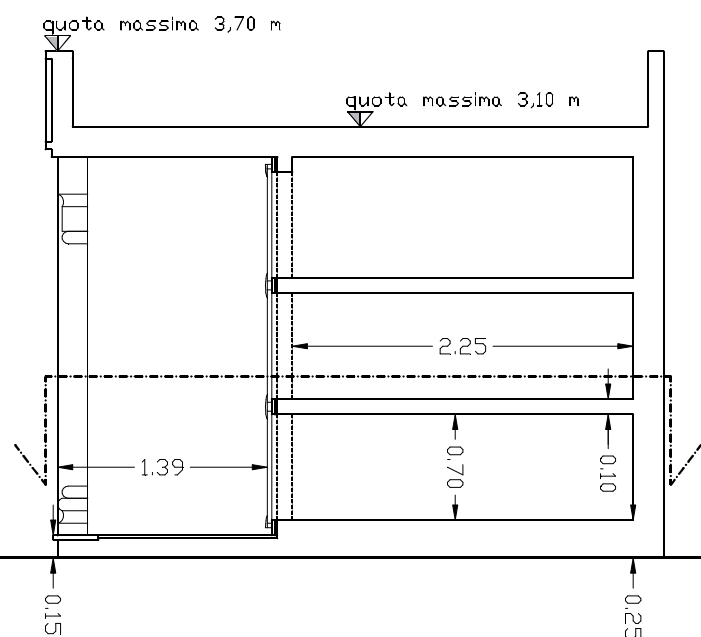
Solette dimensionate con sovraccarico 250 Kg/mq;
Piani di appoggio dei feretri con inclinazione verso l'interno.

SCHEDA
7 bis

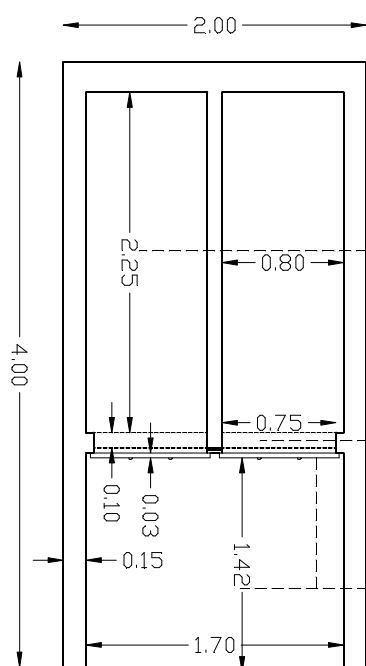
TIPOLOGIA TOMBE DI FAMIGLIA A 2 PIANI -
SCALA 1:50



PROSPETTO



SEZIONE A-A



PIANTA

Le pareti dei loculi devono essere impermeabili ai liquidi ed ai gas (catramino sul pavimento e sul risvolto per almeno 10 cm, angoli arrondati tra le pareti laterali ed il piano di appoggi)

Chiusura realizzata con muratura in mattoni pieni ad un testa, intonacata nella parete esterna

Rivestimento con lastre di marmo o pietra naturale resistenti agli agenti atmosferici e non gelivi

NOTE:

Solette dimensionate con sovraccarico 250 Kg/mq;

Piani di appoggio dei feretri con inclinazione verso l'interno.

SCHEDA 8

TIPOLOGIA TOMBE DI FAMIGLIA A 3 PIANI - 6 LOCULI
SCALA 1:50